

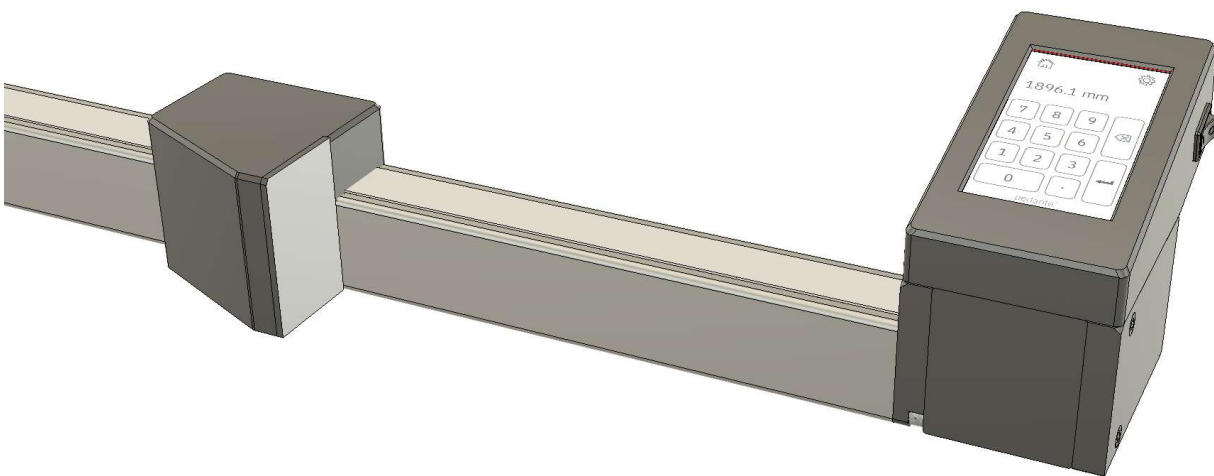
pedante¹

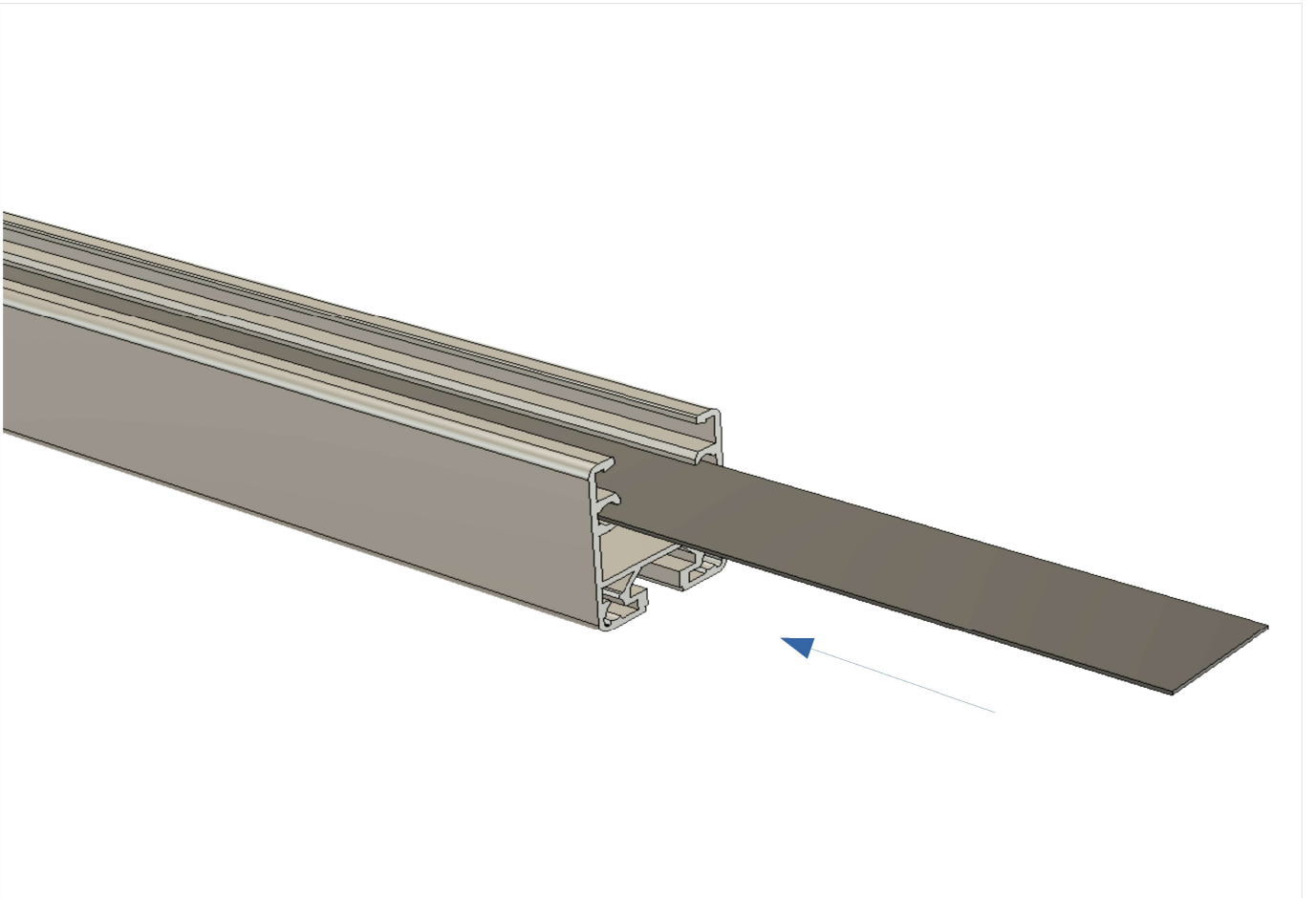
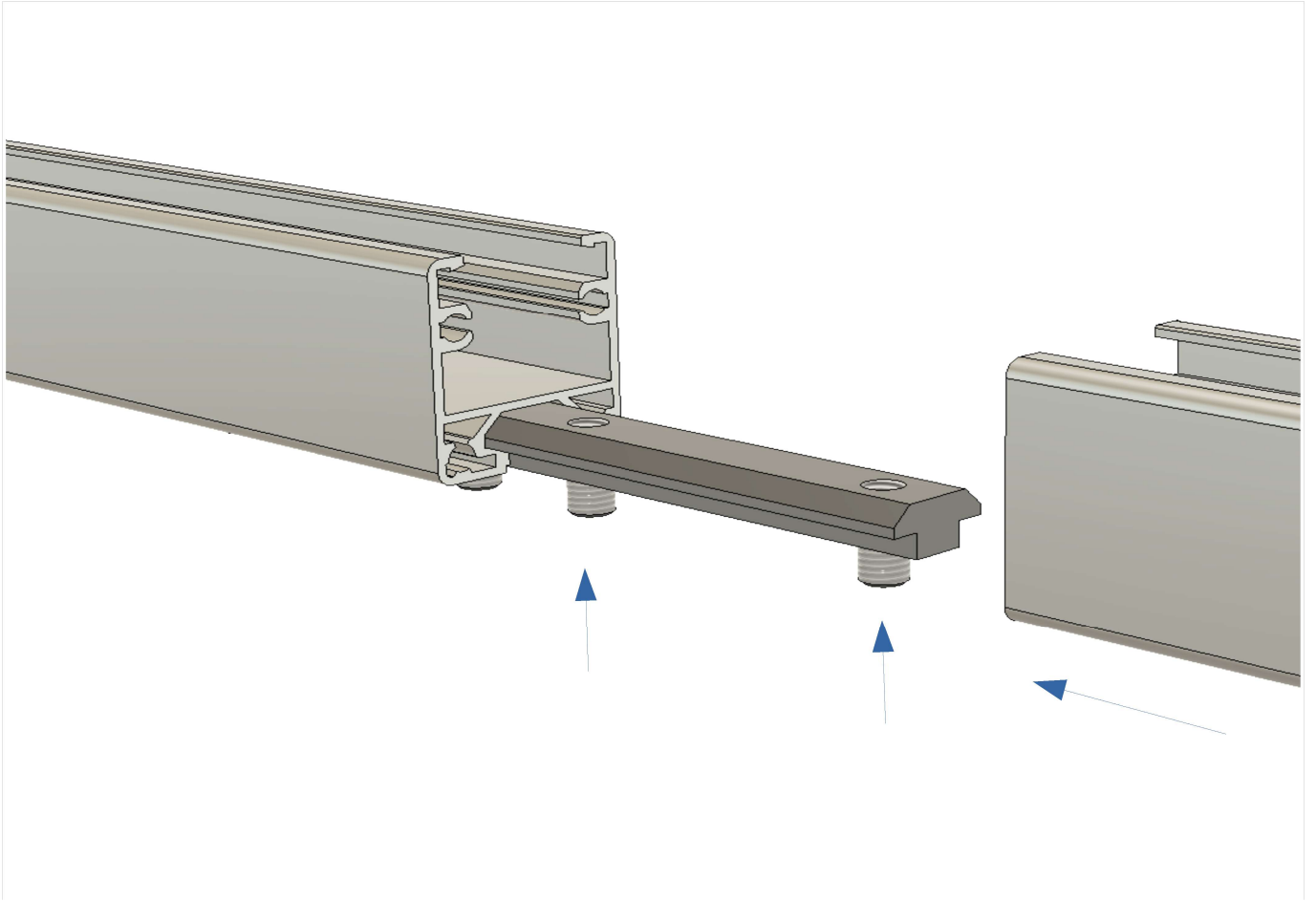
automatischer Längenanschlag

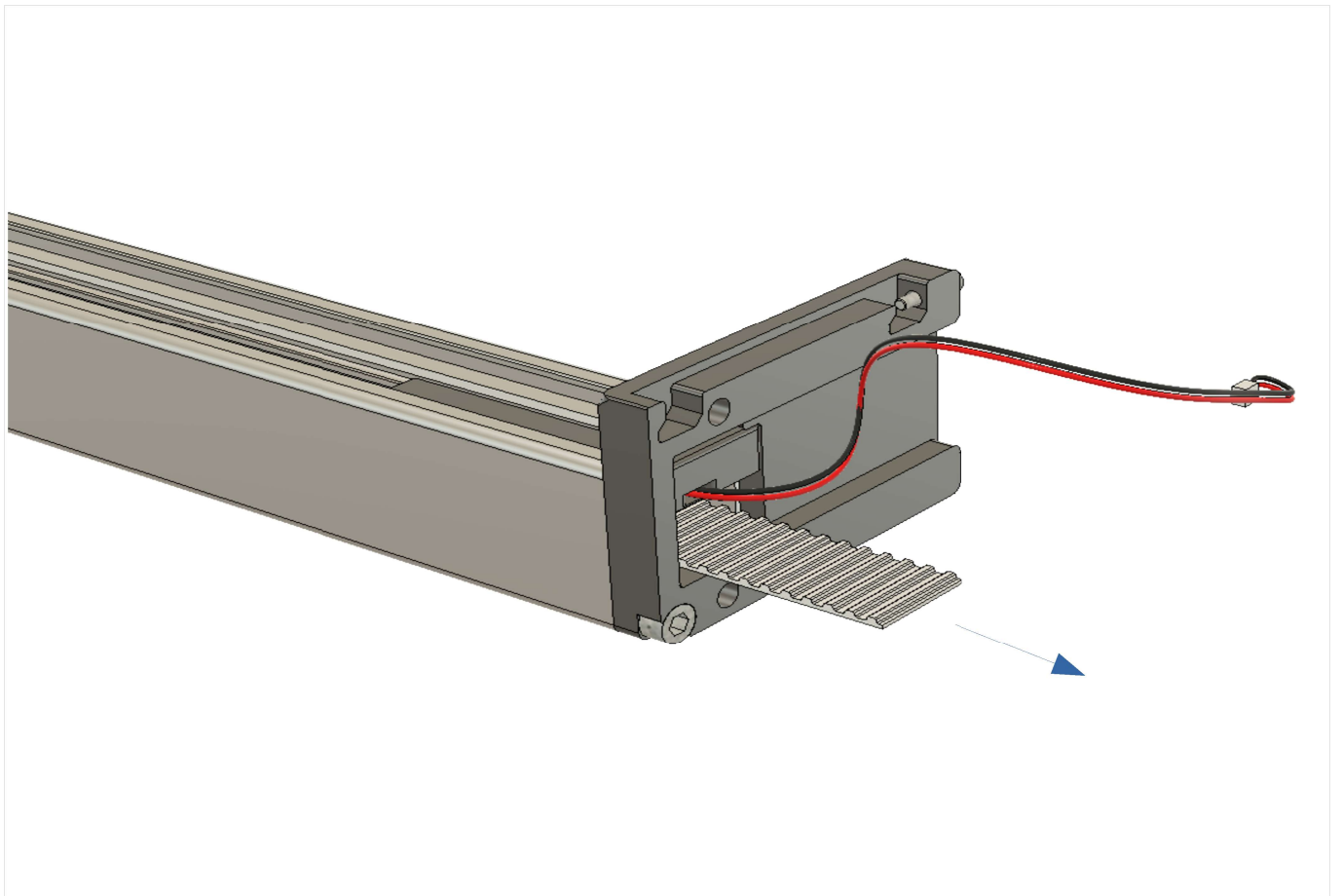
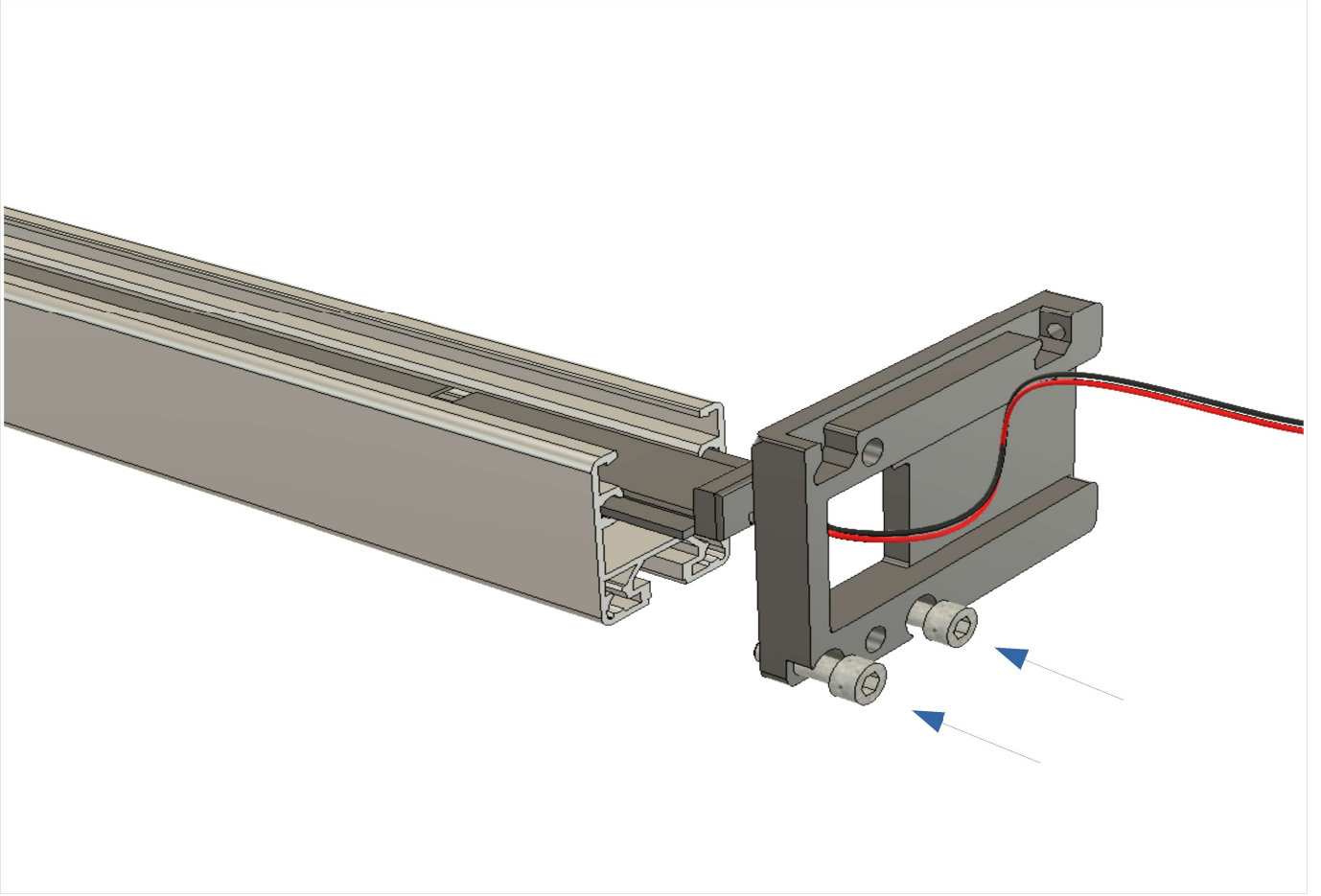
modelle:

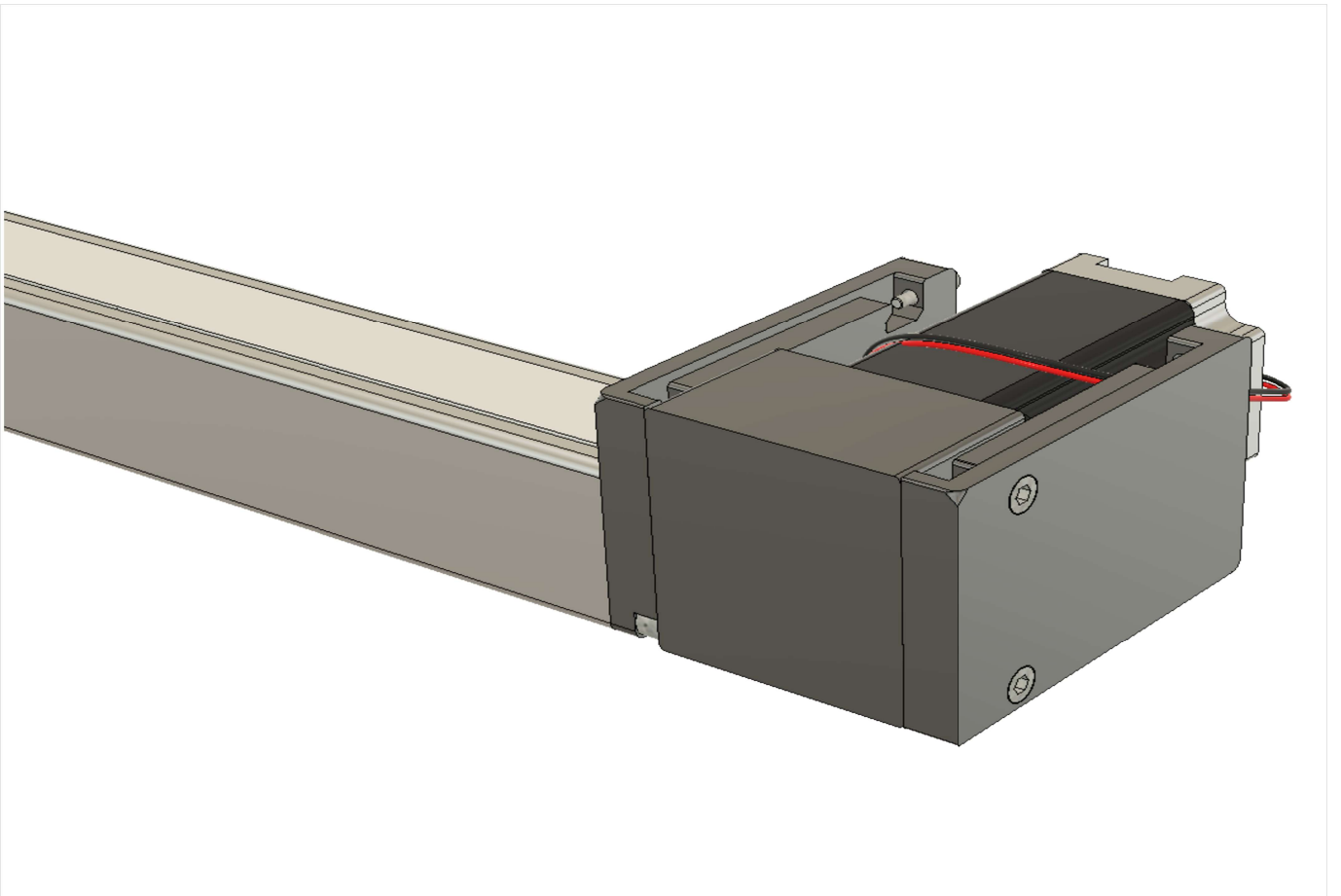
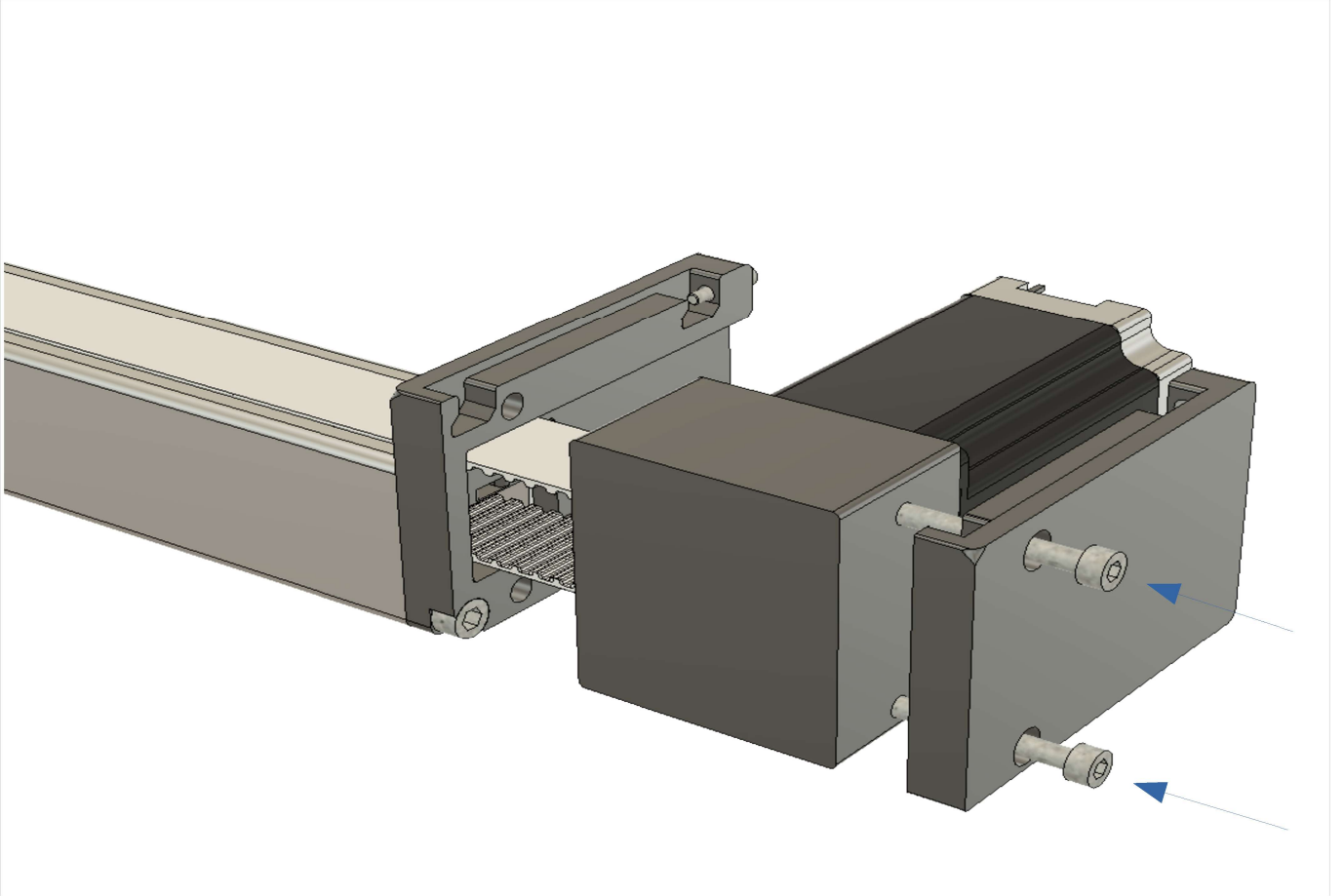
LS - 24 - L, LS - 24 - R

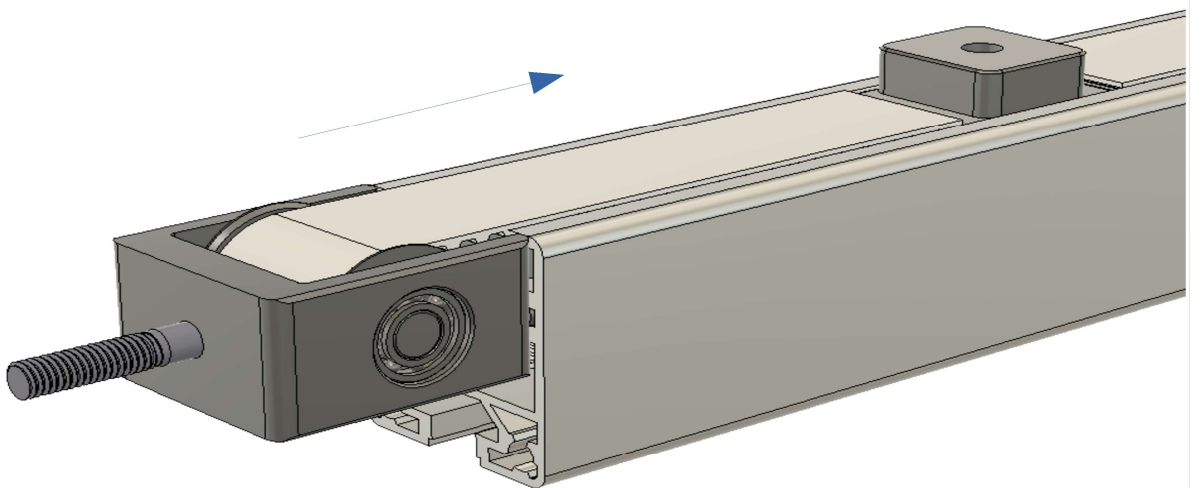
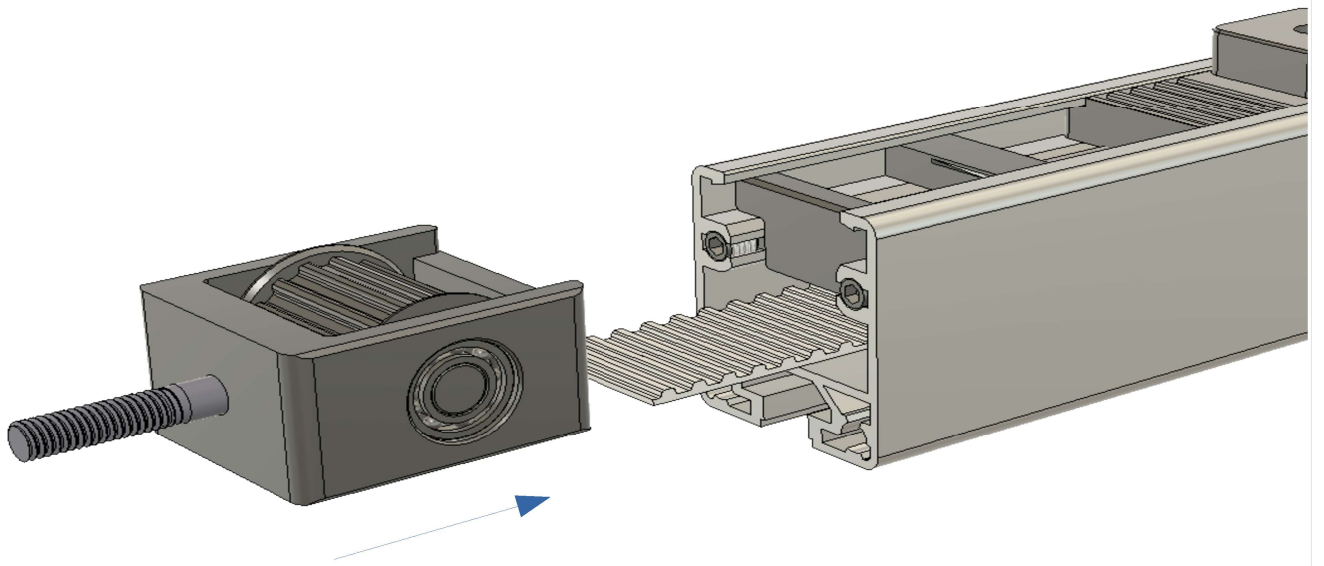
LS - 36 - L, LS - 36 - R

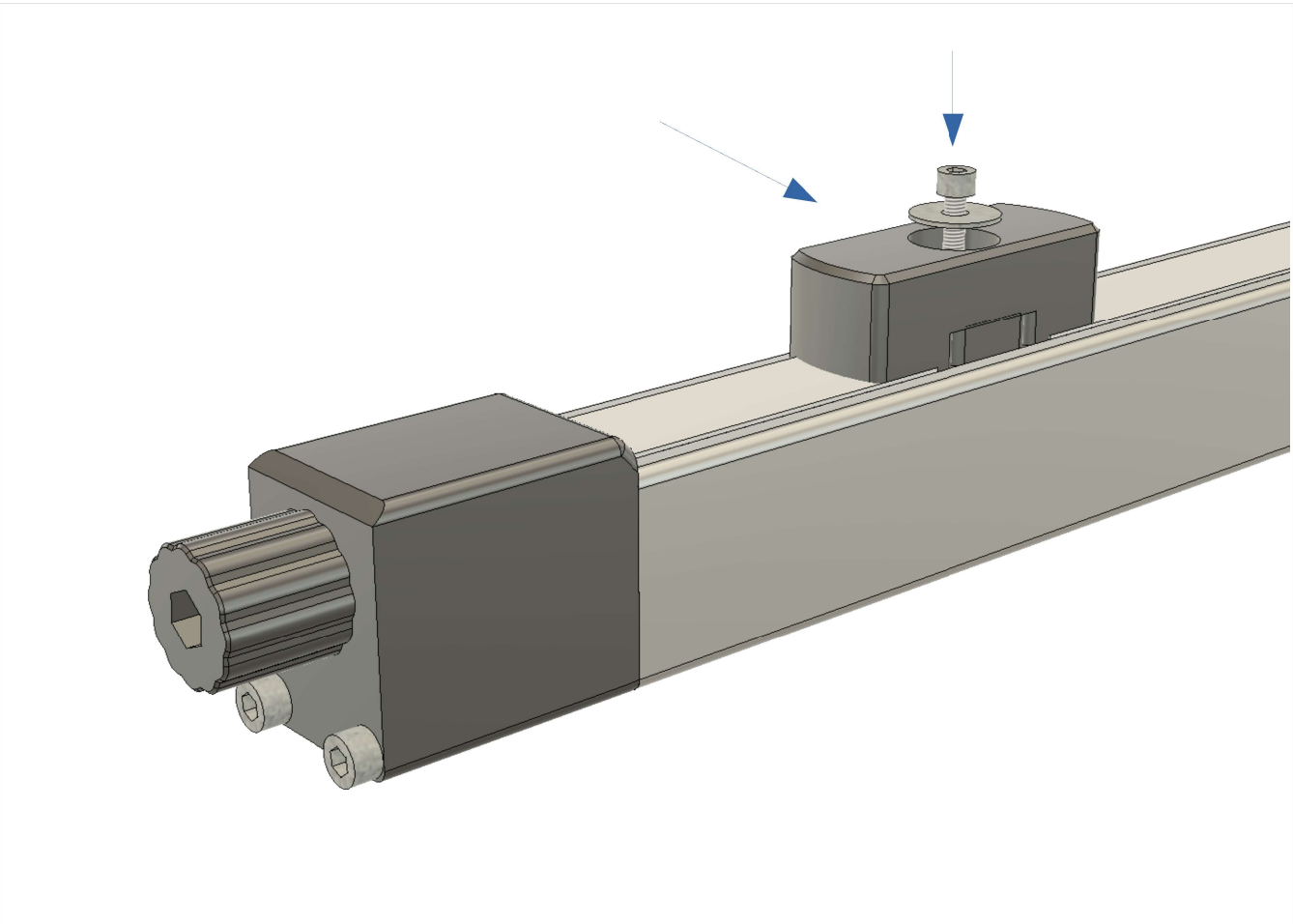
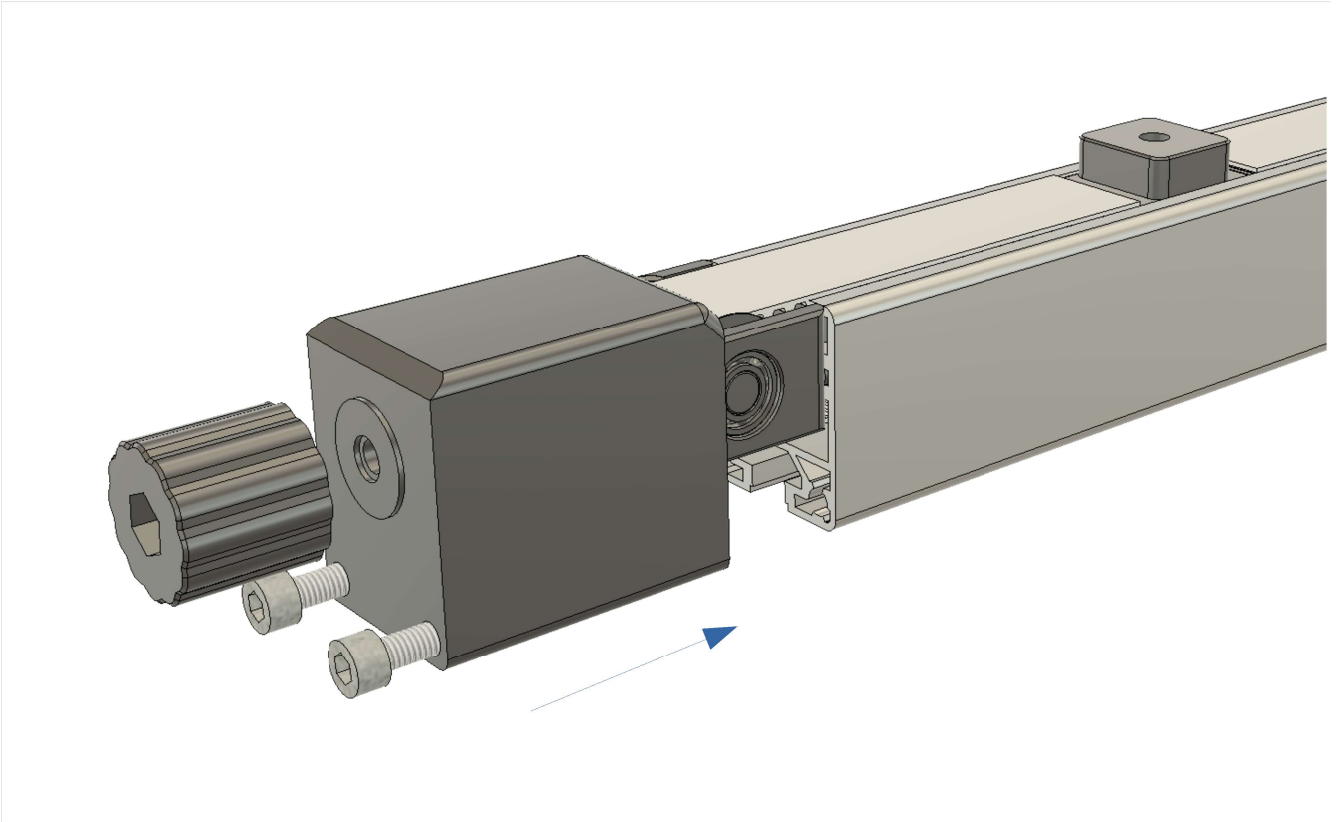


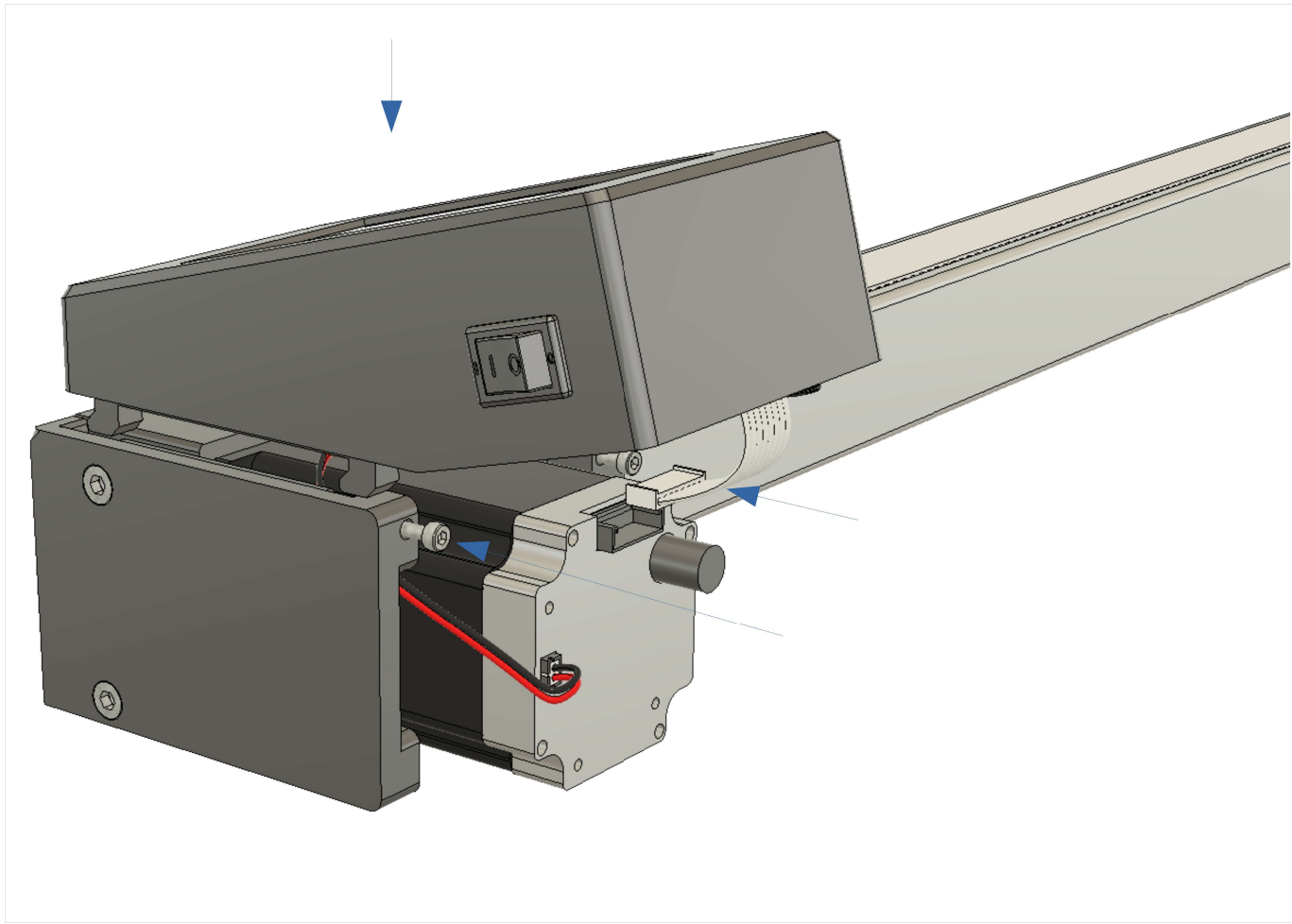
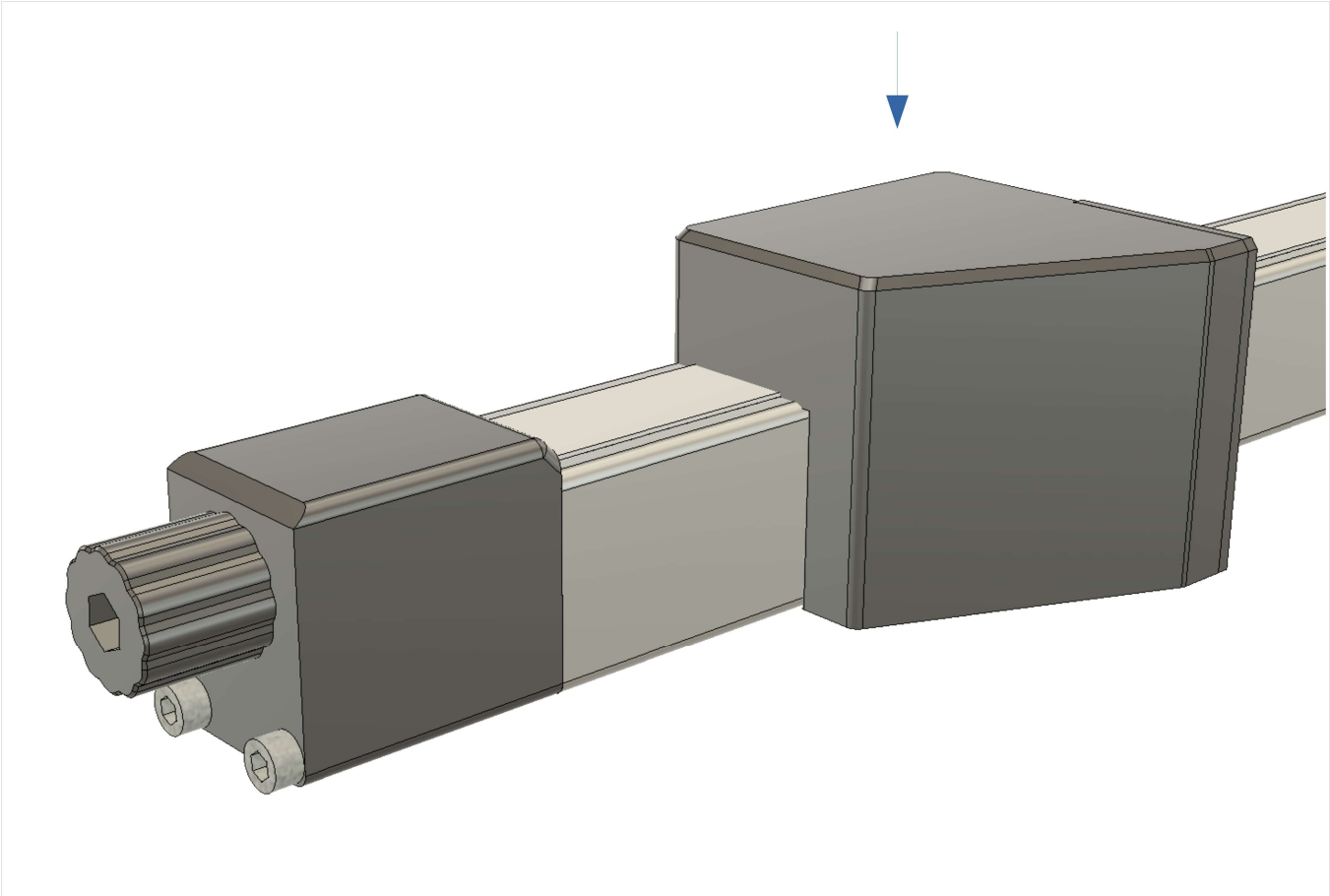














Bitte lesen Sie die Sicherheits- und Gebrauchshinweise

Die Nichtbeachtung der Sicherheits- und Gebrauchshinweise kann zu Brand, Stromschlag oder schweren Verletzungen führen.

Bitte beachten Sie auch die Abbildungen am Anfang der Bedienungsanleitung.

Allgemeine Warnhinweise



- **Körperteile fernhalten**

Halten Sie während des Betriebs stets einen sicheren Abstand zum Gerät, um die Gefahr von Quetsch- oder Einklemmverletzungen zu vermeiden.




- **Elektrische Sicherheit:** Achten Sie darauf, dass das Gerät an die richtige Spannung angeschlossen ist und alle elektrischen Verbindungen sicher und den Sicherheitsstandards entsprechend ausgeführt sind.
- **Überlastung vermeiden:** Überschreiten Sie nicht die angegebene Belastungsgrenze des Geräts, um Schäden oder Fehlfunktionen zu verhindern.
- **Trocken halten:** Setzen Sie das Gerät weder Wasser noch Feuchtigkeit aus, um elektrische Gefahren zu vermeiden.
- **Bestimmungsgemäße Verwendung:** Nutzen Sie das Gerät ausschließlich für den vorgesehenen Zweck und gemäß den Herstellerangaben.
- **Regelmäßige Wartung:** Führen Sie regelmäßige Wartungsarbeiten und Inspektionen durch, um die korrekte und sichere Funktion des Geräts sicherzustellen.
- **Notfallmaßnahmen:** Machen Sie sich mit den Not-Aus-Verfahren vertraut und stellen Sie sicher, dass diese während des Betriebs jederzeit leicht erreichbar sind.
- **Schutzausrüstung:** Tragen Sie geeignete persönliche Schutzausrüstung (PSA), die für die jeweilige Tätigkeit erforderlich ist.

- **Automatikanschlag nicht zum Vorschieben von Werkstücken verwenden.**
- **Dauerhafter Druck auf den Anschlagblock kann zu einer Überhitzung des Geräts führen.**
- **Ein starkes Magnetfeld in der Nähe des Geräts kann Betriebsstörungen verursachen.**
- **Vermeiden Sie das Zusammendrücken, Biegen oder anderweitige mechanische Beschädigen von Geräteteilen, einschließlich des Aluminiumprofils.**
- **Vermeiden Sie mechanische Schläge auf den Anschlagblock.**

Gerätebeschreibung

- Der automatische Längenanschlag ist ein elektronisch gesteuertes Gerät, das als Hilfsmittel für Schneid- oder Bohrarbeiten dient.
- Das Gerät besteht aus einem Aluminiumprofil und einem darauf beweglichen Schlitten, auf dem der Anschlagblock montiert ist. Der Schlitten wird von einem Schrittmotor über einen Zahnriemen angetrieben.
- Die Steuereinheit umfasst einen Touchscreen sowie die Schrittmotorsteuerung mit integriertem Mikrocontroller. Für den Betrieb ist ein externes Netzteil mit 24 V DC / 3,0 A erforderlich (Anschlussbuchse 2,5/5,5 mm).

Technische Daten

Modelle		LS - 24 - L LS - 24 - R	LS - 36 - L LS - 36 - R
Spannung		24 V DC	
Maximalstrom	A	3.0	
Leistung	W	72	
Arbeitsbereich	mm	2200	3380
Gesamtlänge	mm	2527	3707
Genauigkeit		± 0.2 mm	
Gewicht	kg	5.3	7.1
Schutzklasse		 / III	

Installation:

- Am unteren Teil des Aluminiumprofils befindet sich eine Nut, in die eine M8-Schraube oder eine für Nuttyp B10 vorgesehene Mutter eingesetzt werden kann.
- Das Profil wird mit Schrauben am Tisch oder Rollentisch befestigt.
- Der automatische Längenanschlag wird so montiert, dass sich die Steuereinheit in der Nähe des Referenzpunktes (z. B. Sägeblatt, Bohrer usw.) befindet.
- Nach der Montage wird das Gerät an ein externes 24 V DC -Netzteil angeschlossen.

Vorbereitung und Inbetriebnahme

Die Steuerung erfolgt über den Touchscreen. Zum Ein- und Ausschalten des Geräts befindet sich an der Seite des Gehäuses der Steuereinheit ein mechanischer Schalter.

Tägliche Positionierung (Homing)

Die tägliche Positionierung ist ein notwendiger Schritt, um die Genauigkeit des Geräts sicherzustellen. Beim Einschalten fährt das Gerät automatisch einen bekannten Referenzpunkt (Endschalter) an, von dem aus die Messungen erfolgen. Dieses Verfahren muss nach jedem Einschalten des Geräts wiederholt werden.



1. Gerät einschalten:

- Nach dem Einschalten erscheint auf dem Bildschirm eine Taste mit einem Haussymbol.

2. Taste drücken:

- Drücken Sie die Taste mit dem Haussymbol. Ein kurzer Signalton ertönt und der Schlitten fährt in Richtung der Steuereinheit.

3. Endschalter aktivieren:

- Der Endschalter (Reed-Schalter) befindet sich in der Nähe der Steuereinheit. Ein am Schlitten montierter Magnet aktiviert den Schalter.

4. Bremsvorgang:

- Nach der Aktivierung des Schalters beginnt der Schlitten zu bremsen, fährt anschließend 20 mm in die entgegengesetzte Richtung, ändert erneut die Richtung und bewegt sich langsam zur Steuereinheit, bis der Endschalter erneut aktiviert wird.

5. Vorgang abgeschlossen:

- Sobald der Endschalter erneut aktiviert ist, ertönt ein langer Signalton. Danach erscheint der Hauptbildschirm mit den Bedientasten sowie der aktuellen Position des Anschlagblocks (Schlitten).

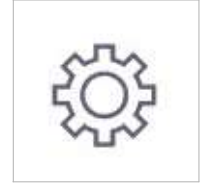
Kalibrierung (Festlegen der Nullposition)

Nach der Installation des Geräts oder bei Änderungen, die den Abstand zwischen dem Anschlagblock und dem Referenznullpunkt (Sägeblatt, Bohrer usw.) beeinflussen, ist eine Kalibrierung erforderlich.

Kalibrierungsvorgang:

1. Tatsächlichen Abstand messen:

- Messen Sie den Abstand zwischen dem Anschlagblock und dem Referenzpunkt (Sägeblatt, Bohrer usw.).
- Alternativ können Sie ein Werkstück zuschneiden und die tatsächliche Größe messen.



2. Messwert eingeben:

- Geben Sie den ermittelten Messwert am Bildschirm ein.

3. Kalibrierung durchführen:

- Halten Sie die Kalibrierungstaste (Zahnradsymbol) 4 Sekunden lang gedrückt.
- Ein langer Signalton bestätigt, dass die Kalibrierung erfolgreich abgeschlossen wurde.

Bedienung

Eingabe des Maßes:

- Verwenden Sie die Tasten auf dem Bildschirm, um das gewünschte Maß einzugeben. Die Eingabe ist mit einer Genauigkeit von bis zu einem Zehntelmillimeter möglich.
- Sie können das eingegebene Maß korrigieren und das Endergebnis durch Drücken der Enter-Taste bestätigen.
- Wird eine Position eingegeben, die den zulässigen Arbeitsbereich überschreitet, erscheint auf dem Bildschirm eine Meldung mit den Bereichsgrenzen $>minPosition-maxPosition<$.



Bewegung:

- Nach dem Drücken der Enter-Taste fährt der Schlitten in die eingegebene Position.
- Die Bewegung kann über die Notfalltaste auf dem Bildschirm oder durch Ausschalten des Geräts gestoppt werden.

Richtungsänderung:

- Befindet sich die eingestellte Position entfernt von der Steuereinheit, fährt der Schlitten 20 mm über die Sollposition hinaus und ändert dann die Richtung zur Steuereinheit, um an der eingestellten Position anzuhalten.
- Dies ist notwendig, um den Einfluss von mechanischem Spiel auf die Positioniergenauigkeit zu reduzieren.

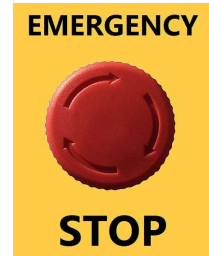
Smart Position Guard:

- Das Gerät ist mit einem hochauflösenden Encoder ausgestattet, der die Position kontinuierlich überwacht. Weicht die Position um mehr als 0,15 mm ab, wird sofort ein Signal ausgegeben, um die Position wiederherzustellen.

Not-Aus

Notfalltaste:

- Während der Schlitten in Bewegung ist, erscheint auf dem Bildschirm ein roter Not-Aus-Knopf mit der Aufschrift „emergency stop“ auf gelbem Hintergrund.



Motorabschaltung:

- Durch Berühren einer beliebigen Stelle auf dem Bildschirm wird der Motor deaktiviert und die Bewegung sofort gestoppt.

Fehlermeldung:

- Auf dem Bildschirm erscheint die Meldung „ALARM!! Motor stopped“, begleitet von kurzen Signaltönen.

Neustart des Geräts:

- Um den normalen Betrieb wieder aufzunehmen, schalten Sie das Gerät aus und anschließend wieder ein.

Diese Not-Aus-Funktion stellt sicher, dass das Gerät jederzeit schnell und sicher angehalten werden kann.

Wartung

Regelmäßige Wartung ist erforderlich, um die einwandfreie Funktion des Geräts sicherzustellen – insbesondere die Reinigung von Staub und Spänen, die sich unter dem Zahnriemen ansammeln.

Wartungsvorgang:

1. **Stromversorgung trennen.**
2. **Zahnriemen abnehmen:**
 - Riemenspannung mit dem Spannkopf lösen.
 - Anschlagblock nach oben herausziehen.
 - Riemenklemme abschrauben und die Riemenenden lösen.
3. **Staubfach mit einem Staubsauger reinigen.**
4. **Nach der Wartung:**
 - Zahnriemen wieder befestigen und spannen.
 - Gerät prüfen und bei Bedarf kalibrieren.

Mögliche Störungen

- Das Gerät ist mit einem Überlastschutz ausgestattet.
- Bei einer Überlastung, wenn die Bewegung des Schlittens behindert oder blockiert wird, ist ein Geräusch vom Motor zu hören.
- Versucht der Motor sich zu bewegen und trifft auf einen Widerstand, der einen bestimmten Grenzwert überschreitet, wird ein Mikroschritt übersprungen, was ein Geräusch verursacht.
- In solchen Fällen muss die Ursache für den Widerstand ermittelt werden, der die freie Bewegung des Schlittens verhindert. Dies kann durch äußere Hindernisse oder durch ein Problem im Gerät selbst verursacht sein.

Allgemeine Sicherheitshinweise für Elektrowerkzeuge



WARNUNG

Lesen Sie alle Sicherheitshinweise, Anweisungen, Bebilderungen und technischen Daten, mit denen dieses Elektrowerkzeug versehen ist. Versäumnisse bei der Einhaltung der Sicherheitshinweise und nachfolgenden Anweisungen können elektrischen Schlag, Brand und/oder schwere Verletzungen verursachen.

Bewahren Sie alle Sicherheitshinweise und Anweisungen für die Zukunft auf.

Der in den Sicherheitshinweisen verwendete Begriff „Elektrowerkzeug“ bezieht sich auf netzbetriebene Elektrowerkzeuge (mit Netzleitung) und auf akkubetriebene Elektrowerkzeuge (ohne Netzleitung).

Arbeitsplatzsicherheit

- **Halten Sie Ihren Arbeitsbereich sauber und gut beleuchtet.** Unordnung oder unbeleuchtete Arbeitsbereiche können zu Unfällen führen.
- **Arbeiten Sie mit dem Elektrowerkzeug nicht in explosionsgefährdeter Umgebung, in der sich brennbare Flüssigkeiten, Gase oder Stäube befinden.** Elektrowerkzeuge erzeugen Funken, die den Staub oder die Dämpfe entzünden können.
- **Halten Sie Kinder und andere Personen während der Benutzung des Elektrowerkzeugs fern.** Bei Ablenkung können Sie die Kontrolle über das Elektrowerkzeug verlieren.

Elektrische Sicherheit

- **Der Anschlussstecker des Elektrowerkzeuges muss in die Steckdose passen. Der Stecker darf in keiner Weise verändert werden. Verwenden Sie keine Adapterstecker gemeinsam mit schutzgeerdeten Elektrowerkzeugen.** Unveränderte Stecker und passende Steckdosen verringern das Risiko eines elektrischen Schlages.

- **Vermeiden Sie Körperkontakt mit geerdeten Oberflächen wie von Rohren, Heizungen, Herden und Kühlschränken.** Es besteht ein erhöhtes Risiko durch elektrischen Schlag, wenn Ihr Körper geerdet ist.
- **Halten Sie Elektrowerkzeuge von Regen oder Nässe fern.** Das Eindringen von Wasser in ein Elektrowerkzeug erhöht das Risiko eines elektrischen Schlages.
- **Zweckentfremden Sie die Anschlussleitung nicht, um das Elektrowerkzeug zu tragen, aufzuhängen oder um den Stecker aus der Steckdose zu ziehen. Halten Sie die Anschlussleitung fern von Hitze, Öl, scharfen Kanten oder sich bewegenden Teilen.** Beschädigte oder verwickelte Anschlussleitungen erhöhen das Risiko eines elektrischen Schlages.
- **Wenn Sie mit einem Elektrowerkzeug im Freien arbeiten, verwenden Sie nur Verlängerungskabel, die auch für den Außenbereich geeignet sind.** Die Anwendung einer für den Außenbereich geeigneten Verlängerungsleitung verringert das Risiko eines elektrischen Schlages.
- **Wenn der Betrieb des Elektrowerkzeuges in feuchter Umgebung nicht vermeidbar ist, verwenden Sie einen Fehlerstromschutzschalter.** Der Einsatz eines Fehlerstromschutzschalters vermindert das Risiko eines elektrischen Schlages.

Sicherheit von Personen

- **Seien Sie aufmerksam, achten Sie darauf, was Sie tun, und gehen Sie mit Vernunft an die Arbeit mit einem Elektrowerkzeug. Benutzen Sie kein Elektrowerkzeug, wenn Sie müde sind oder unter dem Einfluss von Drogen, Alkohol oder Medikamenten stehen.** Ein Moment der Unachtsamkeit beim Gebrauch des Elektrowerkzeuges kann zu ernsthaften Verletzungen führen.
- **Tragen Sie persönliche Schutzausrüstung und immer eine Schutzbrille.** Das Tragen persönlicher Schutzausrüstung, wie Staubmaske, rutschfeste Sicherheitsschuhe, Schutzhelm oder Gehörschutz, je nach Art und Einsatz des Elektrowerkzeuges, verringert das Risiko von Verletzungen.
- **Vermeiden Sie eine unbeabsichtigte Inbetriebnahme. Vergewissern Sie sich, dass das Elektrowerkzeug ausgeschaltet ist, bevor Sie es an die Stromversorgung und/oder den Akku anschließen, es aufnehmen oder tragen.** Wenn Sie beim Tragen des Elektrowerkzeuges den Finger am Schalter haben oder das Gerät eingeschaltet an die Stromversorgung anschließen, kann dies zu Unfällen führen.
- **Entfernen Sie Einstellwerkzeuge oder Schraubenschlüssel, bevor Sie das Elektrowerkzeug einschalten.** Ein Werkzeug oder Schlüssel, der sich in einem drehenden Geräteteil befindet, kann zu Verletzungen führen.
- **Vermeiden Sie eine abnormale Körperhaltung. Sorgen Sie für einen sicheren Stand und halten Sie jederzeit das Gleichgewicht.** Dadurch können Sie das Elektrowerkzeug in unerwarteten Situationen besser kontrollieren.
- **Tragen Sie geeignete Kleidung. Tragen Sie keine weite Kleidung oder Schmuck. Halten Sie Haare und Kleidung fern von sich bewegenden Teilen.** Lockere Kleidung, Schmuck oder lange Haare können von sich bewegenden Teilen erfasst werden.

- **Wenn Staubabsaug- und -auffangeinrichtungen montiert werden können, sind diese anzuschließen und richtig zu verwenden.** Verwendung einer Staubabsaugung kann Gefährdungen durch Staub verringern.
- **Wiegen Sie sich nicht in falscher Sicherheit und setzen Sie sich nicht über die Sicherheitsregeln für Elektrowerkzeuge hinweg, auch wenn Sie nach vielfachem Gebrauch mit dem Elektrowerkzeug vertraut sind.** Achtloses Handeln kann binnen Sekundenbruchteilen zu schweren Verletzungen führen.

Verwendung und Behandlung des Elektrowerkzeugs

- **Überlasten Sie das Elektrowerkzeug nicht. Verwenden Sie für Ihre Arbeit das dafür bestimmte Elektrowerkzeug.** Mit dem passenden Elektrowerkzeug arbeiten Sie besser und sicherer im angegebenen Leistungsbereich.
- **Benutzen Sie kein Elektrowerkzeug, dessen Schalter defekt ist.** Ein Elektrowerkzeug, das sich nicht mehr ein- oder ausschalten lässt, ist gefährlich und muss repariert werden.
- **Ziehen Sie den Stecker aus der Steckdose und/oder entfernen Sie einen abnehmbaren Akku, bevor Sie Geräteeinstellungen vornehmen, Einsatzwerkzeugteile wechseln oder das Elektrowerkzeug weglegen.** Diese Vorsichtsmaßnahme verhindert den unbeabsichtigten Start des Elektrowerkzeuges.
- **Bewahren Sie unbenutzte Elektrowerkzeuge außerhalb der Reichweite von Kindern auf. Lassen Sie keine Personen das Elektrowerkzeug benutzen, die mit diesem nicht vertraut sind oder diese Anweisungen nicht gelesen haben.** Elektrowerkzeuge sind gefährlich, wenn sie von unerfahrenen Personen benutzt werden.
- **Pflegen Sie Elektrowerkzeuge und Einsatzwerkzeug mit Sorgfalt. Kontrollieren Sie, ob bewegliche Teile einwandfrei funktionieren und nicht klemmen, ob Teile gebrochen oder so beschädigt sind, dass die Funktion des Elektrowerkzeuges beeinträchtigt ist. Lassen Sie beschädigte Teile vor dem Einsatz des Gerätes reparieren.** Viele Unfälle haben ihre Ursache in schlecht gewarteten Elektrowerkzeugen.
- **Halten Sie Schneidwerkzeuge scharf und sauber.** Sorgfältig gepflegte Schneidwerkzeuge mit scharfen Schneidkanten verklemmen sich weniger und sind leichter zu führen.
- **Verwenden Sie Elektrowerkzeug, Zubehör, Einsatzwerkzeuge usw. entsprechend diesen Anweisungen. Berücksichtigen Sie dabei die Arbeitsbedingungen und die auszuführende Tätigkeit.** Der Gebrauch von Elektrowerkzeugen für andere als die vorgesehenen Anwendungen kann zu gefährlichen Situationen führen.
- **Halten Sie Griffe und Griffflächen trocken, sauber und frei von Öl und Fett.** Rutschige Griffe und Griffflächen erlauben keine sichere Bedienung und Kontrolle des Elektrowerkzeugs in unvorhergesehenen Situationen.

Service

- **Lassen Sie Ihr Elektrowerkzeug nur von qualifiziertem Fachpersonal und nur mit Original-Ersatzteilen reparieren.** Damit wird sichergestellt, dass die Sicherheit des Elektrowerkzeuges erhalten bleibt.

Kundendienst

Der Kundendienst unterstützt Sie bei Fragen zur Reparatur und Wartung des Produkts sowie bei Ersatzteilen.

Weitere Informationen zum Betrieb und zu Ersatzteilen finden Sie auf unserer Website:

www.pedante.eu

Bei Anfragen oder Bestellungen von Ersatzteilen geben Sie bitte die Seriennummer des Produkts an, die auf dem Typenschild des Geräts angegeben ist.

Pedante SIA

Maza Gaismas 1,

Salaspils, LV 2163, Lettland

Tel.: + 371 22845678

E-mail: info@pedante.eu

Entsorgung

Elektrowerkzeuge, Zubehör und Verpackungen sollen einer umweltgerechten Wiederverwertung zugeführt werden.



Werfen Sie Elektrowerkzeuge nicht in den Hausmüll!

Nur für EU-Länder

Nicht mehr gebrauchsfähige Elektrowerkzeuge und defekte oder verbrauchte Akkus/Batterien müssen getrennt entsorgt werden. Nutzen Sie die vorgesehenen Sammelsysteme.

Bei unsachgemäßer Entsorgung können Elektro- und Elektronik-Altgeräte aufgrund des möglichen Vorhandenseins gefährlicher Stoffe schädliche Auswirkungen auf die Umwelt und die menschliche Gesundheit haben.